

**Afsluitkleppen en valve manifolds**

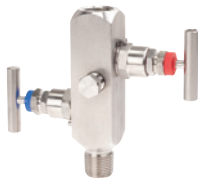
**Modellen IV10, IV11, IV20, IV21, IV30, IV31, IV50, IV51**



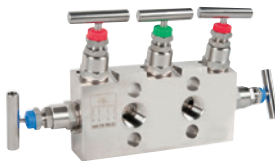
**Model IV10, naaldafsluiter**



**Model IV11, multipoort valve**



**Model IV20, blok- en bleedafsluiter**



**Model IV51, 5-valve manifold**

© 10/2019 WIKA Alexander Wiegand SE & Co. KG  
Alle rechten voorbehouden.

WIKA® is een geregistreerd handelsmerk in diverse landen.

Lees de gebruikshandleiding voor het begin van de werkzaamheden!  
Bewaren voor later gebruik!

# Inhoudsopgave

<b>1. Algemene informatie</b>	<b>4</b>
<b>2. Uitvoering en functie</b>	<b>5</b>
<b>3. Veiligheid</b>	<b>6</b>
<b>4. Transport, verpakking en opslag</b>	<b>11</b>
<b>5. Inbedrijfstelling, gebruik</b>	<b>12</b>
<b>6. Storingen</b>	<b>17</b>
<b>7. Onderhoud, reparatie en reiniging</b>	<b>19</b>
<b>8. Demontage, teruggave en verwijdering</b>	<b>21</b>
<b>9. Specificaties</b>	<b>24</b>

# 1. Algemene informatie

## 1. Algemene informatie

NL

- De in de gebruikshandleiding beschreven kleppen worden geconstrueerd en gefabriceerd volgens de nieuwste inzichten. Alle componenten zijn onderworpen aan strenge kwaliteits- en milieucriteria tijdens de productie. Onze managementsystemen zijn gecertificeerd volgens ISO 9001.
- Deze gebruikshandleiding bevat belangrijke informatie over de omgang met het product. Een veilig gebruik vereist dat alle veiligheids- en gebruiksinstructies in acht worden genomen.
- Neem de relevante lokale arbovoorschriften en algemene veiligheidsregels voor het toepassingsgebied van het product in acht.
- De gebruikshandleiding maakt deel uit van het product en moet bewaard worden in de directe nabijheid van de klep en voor het vakpersoneel te allen tijde gemakkelijk toegankelijk zijn. Geef de gebruikshandleiding door aan de navolgende gebruiker of eigenaar van het product.
- Vakpersoneel moet de gebruikshandleiding zorgvuldig gelezen en begrepen hebben, voordat ze een werkzaamheid begint.
- De Algemene Voorwaarden in de verkoopdocumentatie zijn van toepassing.
- Onder voorbehoud van technische modificaties.
- Overige informatie:
  - Internetadres: [www.wika.nl](http://www.wika.nl)
  - Relevante data sheets: AC 09.19, AC 09.22, AC 09.23

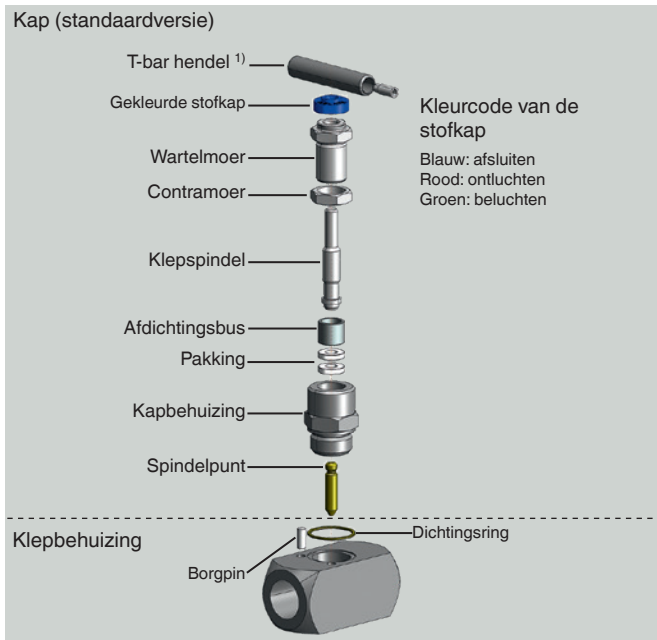
## 2. Uitvoering en functie

### 2. Uitvoering en functie

#### 2.1 Functionele beschrijving

De hieronder beschreven producten beschikken over ingebouwde kappen voor het afsluiten, ontluchten en beluchten van procesdrukken voor drukmeetinstrumenten. De functies van de hieronder beschreven modellen kunnen worden gevonden in de tabel op de volgende pagina.

NL



1) Optioneel zijn andere hendelontwerpen verkrijgbaar

## 2. Uitvoering en functie / 3. Veiligheid

NL

Model	Aantal bonnets		
	Afsluiten	Ontluchten <sup>1)</sup>	Beluchten
IV10	1	-	-
IV11	1	-	-
IV20, IV21	1	1	-
IV30, IV31	2	-	1
IV50, IV51	2	2	1

1) Ontluchten met bonnet, voor verdere ventilatiemogelijkheden (bijv. via ontluchtingsschroef) zie data sheet

### 2.2 Leveringsomvang

Controleer de leveringsomvang aan de hand van de pakbon.

## 3. Veiligheid

### 3.1 Verklaring van de symbolen



#### **GEVAAR!**

... geeft een onmiddellijk gevaarlijke situatie aan die kan resulteren in zwaar letsel of de dood, wanneer ze niet vermeden wordt.



#### **WAARSCHUWING!**

... geeft een potentieel gevaarlijke situatie aan die kan resulteren in zwaar letsel of de dood, wanneer ze niet vermeden wordt.



#### **PAS OP!**

... geeft een potentieel gevaarlijke situatie aan die kan resulteren in licht letsel of schade aan de uitrusting of het milieu, wanneer ze niet vermeden wordt.



#### **Informatie**

... wijst op nuttige tips, aanbevelingen en informatie voor een efficiënt en probleemloos gebruik.

## 3. Veiligheid

NL

### 3.2 Beoogd gebruik

Deze kleppen worden gebruikt voor de scheiding van meetinstrumenten van de procedure door middel van afsluit-, ontluchtungs- en beluchtungs-functie(s). Ze zijn bedoeld voor gebruik in toepassingen met heldere gasvormige en vloeibare media die niet stroperig of kristalliserend zijn. Het product mag alleen worden gebruikt met media die niet schadelijk zijn voor de delen die met het procesmedium in aanraking komen over het hele werkbereik van het instrument. Elke verandering in de natuurkundige eigenschappen of elke ontbinding van onstabiele media is niet toegestaan. Gebruik het product uitsluitend in toepassingen die binnen de grenswaarden van het technische vermogen ervan liggen (bijv. max. omgevingstemperatuur, materiaalcompatibiliteit, ...)

→ Zie voor vermogensgrenswaarden hoofdstuk 9 “Specificaties”.

Na foutieve behandeling of gebruik van het product buiten de technische specificaties moet het instrument onmiddellijk uitgeschakeld en door een geautoriseerde servicetechnicus geïnspecteerd worden.

Deze kleppen beschikken niet over hun eigen potentiële ontstekingsbron. De verantwoordelijkheid voor het veilige gebruik in gevaarlijke zones in overeenstemming met de aanvaarde technologische normen blijft bij de exploitant.

Om de bovengenoemde redenen worden deze kleppen niet gemerkt en beschikken zij niet over hun eigen certificering.

Het product is uitsluitend ontworpen en gebouwd voor het beoogde gebruik dat hier beschreven wordt en mag alleen dienovereenkomstig gebruikt worden.

De fabrikant is niet aansprakelijk voor claims van welke aard dan ook die berusten op gebruik dat tegenstrijdig is met het beoogde gebruik.

### 3.3 Foutief gebruik

Onder onrechtmatig gebruik wordt verstaan elke toepassing die de technische vermogensgrenzen overschrijdt of niet compatibel is met de materialen.

## 3. Veiligheid



### **WAARSCHUWING!**

#### **Letsel door foutief gebruik**

Foutief gebruik van het product kan leiden tot gevaarlijke situaties en letsel.

- ▶ Geen eigenmachtige modificaties aan het product uitvoeren.
- ▶ Het product niet gebruiken met abrasieve of stroperige media.

Ieder gebruik dat van het beoogd gebruik afwijkt of het te boven gaat geldt als foutief gebruik.

### **3.4 Verantwoordelijkheid van de exploitant**

Het product wordt gebruikt in de industriële sector. De exploitant is dus verantwoordelijk voor wettelijke verplichtingen ten opzichte van de veiligheid op de werkplek.

De veiligheidsinstructies van deze gebruikshandleiding en de voor het toepassingsgebied geldige veiligheids-, arbo- en milieuvoorschriften in acht nemen.

De exploitant is verplicht het label leesbaar te houden.

Om veilig met het product te kunnen werken moet het exploiterende bedrijf voor het onderstaande zorgen:

- De kennis van het bedieningspersoneel m.b.t. arbeidsveiligheid, eerste hulp en milieubescherming wordt geregeld opgefrist en zij zijn op de hoogte van de inhoud van de gebruikshandleiding en in het bijzonder van de hierin vermelde veiligheidsinstructies.
- Het bedieningspersoneel heeft de gebruikshandleiding gelezen en is op de hoogte van de hierin vermelde veiligheidsinstructies.
- Het beoogd gebruik voor de toepassing wordt nageleefd.
- Na het testen is onrechtmatig gebruik van het product uitgesloten.



### 3.5 Kwalificatie van het personeel



#### **WAARSCHUWING!**

#### **Letselrisico in geval van onvoldoende kwalificatie**

Onvakkundig omgang kan aanzienlijk letsel en schade aan de uitrusting tot gevolg hebben.

- ▶ De activiteiten die in deze gebruikshandleiding beschreven worden mogen alleen uitgevoerd worden door vakpersoneel dat de kwalificaties heeft die hierna beschreven worden.

#### **Vakpersoneel**

Onder door de exploitant geautoriseerd vakpersoneel wordt personeel verstaan dat op grond van technische training, meetkennis en controletechnologie en van ervaring met en kennis van specifiek nationale regels, actuele standards en richtlijnen in staat is de beschreven werkzaamheden uit te voeren en onafhankelijk potentiële risico's te herkennen.

#### **Bedieningspersoneel**

Onder door de exploitant opgeleid vakpersoneel wordt personeel verstaan dat op grond van zijn opleiding, kennis en ervaring in staat is de beschreven werkzaamheden uit te voeren en onafhankelijk potentiële risico's te herkennen.

Speciale bedrijfsomstandigheden vereisen verder passende kennis van bijv. agressieve media.

### 3.6 Persoonlijke beschermingsmiddelen

De persoonlijke beschermingsmiddelen zijn bedoeld om het vakpersoneel te beschermen tegen gevaren die hun veiligheid of gezondheid op de werkplek kunnen aantasten. Bij het uitvoeren van de diverse taken op en met het product dient het vakpersoneel persoonlijke beschermingsmiddelen te dragen.

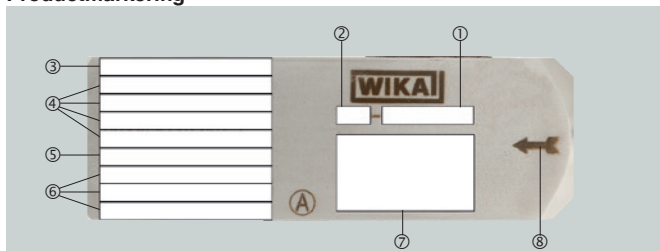
#### **Neem de instructies met betrekking tot persoonlijke beschermingsmiddelen in acht die in het werkgebied weergegeven worden!**

De vereiste persoonlijke beschermingsmiddelen dienen door de werkmaatschappij te worden verstrekt.

## 3. Veiligheid

### 3.7 Labels, veiligheidsmarkeringen

#### Productmarkering



- ① Artikelnummer
- ② Model
- ③ ID-nummer
- ④ Artikelbeschrijving (draadbepaling, materiaal, enz.)
- ⑤ Toegestane bedrijfsdruk
- ⑥ Traceerbaarheid van het product (productiedatum, partijnummer, enz.)
- ⑦ Werkingsschema
- ⑧ Stroomrichting

## 4. Transport, verpakking en opslag

### 4. Transport, verpakking en opslag

#### 4.1 Transport

Controleer het product op eventueel tijdens het transport opgelopen schade. Duidelijke schade moet onmiddellijk gemeld worden.



#### **PAS OP!**

**Bij onvakkundig transport kan aanzienlijke materiële schade ontstaan.**

- ▶ Bij het afladen van de verpakte goederen bij de levering en het intern transport voorzichtig te werk gaan.
- ▶ Bij intern transport de instructies in hoofdstuk 4.2 “Verpakking en opslag” in acht nemen.

#### 4.2 Verpakking en opslag

Verwijder de verpakking pas kort voor de inbedrijfstelling.

Bewaar de verpakking daar deze optimale bescherming biedt tijdens transport (bijv. verandering van de locatie, verzending voor reparatie).

#### **Toegelaten omstandigheden op de opslagplaats:**

- Opslagtemperatuur: -60 ... +70 °C (-76 ... +158 °F)
- Vochtigheid: 35 ... 85 % relatieve vochtigheid (geen condensatie)

#### **Vermijd blootstelling aan de volgende factoren:**

- Direct zonlicht of nabijheid van hete objecten
- Mechanische trillingen, schokken (hard neerzetten)
- Roet, stoom, stof en corrosieve gassen
- Omgeving met explosiegevaar, ontvlambare atmosferen

Bewaar het product in de originele verpakking op een plaats die voldoet aan de hierboven vermelde voorwaarden. Als de originele verpakking niet beschikbaar is en het product gedurende een langere periode (meer dan 30 dagen) wordt opgeslagen, plaatst u een zakje met een droogmiddel in de verpakking.

### 5. Inbedrijfstelling, gebruik

NL

#### Personeel: Vakpersoneel

#### Gereedschap en montagemateriaal:

- Momentsleutelset, steeksleutelset (17 ... 32 mm)
- Inbussleutelset
- Schroevendraaier
- Geschikte smeermiddelen voor afdichtingselementen en bouten
- Geschikt afdichtingsmateriaal voor schroefdraadverbindingen

Vóór de installatie, inbedrijfstelling en het gebruik moet u zich ervan verzekeren dat het juiste product gekozen is met betrekking tot bedrijfsomstandigheden, uitvoering en specifieke meetvoorwaarden.

Gebruik uitsluitend originele onderdelen.

Neem te allen tijde bij de ingebruikname van toebehoren de montage- en gebruikshandleiding in acht.



#### **WAARSCHUWING!**

#### **Lichamelijk letsel, materiële en milieuschade door gevaarlijke media**

Bij contact met gevaarlijke media (bijv. met brandbare of giftige stoffen), media met gezondheidsrisico (bijv. bijtend, giftig, kankerverwekkend, radioactief) en bij koelsystemen, compressoren bestaat het gevaar van lichamelijk letsel, materiële en milieuschade.

Er kunnen agressieve media met extreem hoge temperatuur en onder hoge druk aanwezig zijn aan het product.

- ▶ Bij deze media moeten naast alle algemene regels de relevante voorschriften in acht worden genomen.
- ▶ Draag de vereiste beschermingsmiddelen (zie hoofdstuk 3.6 "Persoonlijke beschermingsmiddelen").



### **WAARSCHUWING!**

#### **Lichamelijk letsel, materiële en milieuschade door gevaarlijke media die onder hoge druk vrijkomt**

Door het onder druk zetten van het product kan als gevolg van slechte afdichting van de verbindingen media onder hoge druk ontsnappen.

Als gevolg van de hoge energie van de media die in geval van defect kan ontsnappen bestaat de kans op lichamelijk letsel en materiële schade.

- ▶ De afdichting van de verbindingen moet vakkundig worden doorgevoerd en op lekkages worden gecontroleerd.



### **WAARSCHUWING!**

#### **Lichamelijk letsel, materiële en milieuschade door onjuist gebruik.**

#### **Onjuiste opening of sluiting van een klep kan leiden tot het ontsnappen van media.**

- ▶ De operator dient zich bewust te zijn van de gevolgen voordat hij de stand van een bepaalde klep wijzigt.

## 5.1 Montage

- Controleer tijdens het uitpakken alle onderdelen op externe schade. Bij een noodzakelijke terugzending de aanwijzingen in hoofdstuk 8.2 “Teruggave” in acht nemen.
- Zorg ervoor dat alle ongebruikte verbindingen gesloten zijn. Afdichtingsschroeven voor ontluichtingsopeningen zijn bij de levering inbegrepen, hoewel niet voorgemonteerd.
- De klep mag uitsluitend met behulp van de klepbehuizing worden gedragen, niet met de hendel.
- Controleer de productmarkering (zie hoofdstuk 3.7 “Labels, veiligheidsmarkeringen”).
- Controleer vóór de montage of de proceslijn met behulp van de hoofdkraan drukloos is gemaakt.
- Monteer het meetinstrument op de juiste verbinding. Controleer of de stroomrichtingspijl van de procesverbinding naar het meetinstrument wijst.
- Verwijder de beschermkappen van de benodigde procesverbindingen.

## 5. Inbedrijfstelling, gebruik

- Controleer of de pakkingen schoon zijn en geen mechanische schade vertonen.
- Het juiste afdichtingselement dient voor de dienovereenkomstige verbinding te worden gebruikt.

NL

### Bedrade verbinding

Om bedrade verbindingen vast te schroeven dient uitsluitend het juiste gereedschap worden gebruikt met de hiervoor meegeleverde sleutelmaten.

Het aandraaimoment hangt af van de procesverbinding en het gebruikte afdichtingselement.

### Flensaansluiting

Geschikte modellen: IV20, IV21, IV30, IV31, IV50, IV51

Gebruik uitsluitend de bouten en afdichtingsringen die bij de levering zijn inbegrepen.

Modellen IV20, IV21: 2 bouten, 1 afdichtingsring

Modellen IV30, IV31, IV50, IV51: 4 bouten, 2 afdichtingsringen



Aanwijzingen hoe u procesverbindingen op juiste wijze monteert vindt u in de relevante normen, bijv.. IEC 61518

1. Bevestig het instrument op de werkbank om de klep te monteren.
2. Breng een kleine hoeveelheid vet aan op de bouten.
3. Breng een kleine hoeveelheid vet aan op elke afdichtingsring om ze op hun plaats te houden.
4. Bevestig het kleppenverdeelplok op het instrument.
5. Om de montage voor flensaansluiting met 4 schroeven te vereenvoudigen plaatst u twee centreerstiften tegenover elkaar.
6. Schroef 2 bouten met de hand vast.
7. Verwijder indien nodig de eerder gebruikt centreerstiften.
8. Schroef vervolgens de andere 2 bouten met de hand vast.
9. Gebruik de momentsleutel en draai de bouten tegenover elkaar vast met een initieel draaimoment van 34 Nm.
10. Gebruik de momentsleutel en draai de bouten tegenover elkaar vast met een laatste draaimoment afhankelijk van het materiaal.  
Laatste draaimoment voor roestvrij staal: 72 Nm.  
Laatste draaimoment voor koolstofstaal: 87 Nm.

## 5. Inbedrijfstelling, gebruik

### 5.2 Inbedrijfstelling en gebruik

Om de klep te sluiten draait u de hendel met de klok mee tot aan de aanslag. Om de klep te openen draait u de hendel tegen de klok in tot aan de aanslag. Om te openen of sluiten zijn ongeveer 4 draaiingen nodig.

De stroming kan gecontroleerd worden door de klep niet helemaal te openen/sluiten.

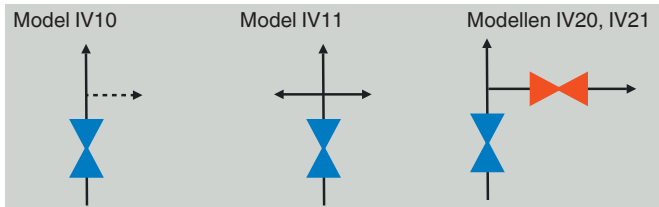


Houd er rekening mee dat de hendel wat speling kan hebben en vanzelf een kwart kan draaien als hij niet onder druk staat. Dit komt door het constructieve ontwerp.

- De klep, vooral de hendel, dient niet onderworpen te worden aan externe belasting (bijv. gebruik als opstaphulp, ondersteuning voor objecten).
- De hendel dient uitsluitend met de hand te worden gebruikt; het gebruik van gereedschap is niet toegestaan.
- Het draaimoment bij het bereiken van de klepaanslag dient uitsluitend handvast te zijn.
- Controleer of alle kleppen van het product gesloten zijn voordat u de hoofdkraan van de proceslijn opent.

## 5. Inbedrijfstelling, gebruik

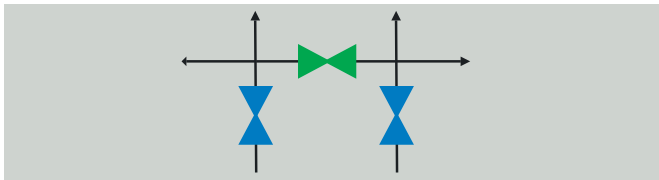
### Modellen IV10, IV11, IV20, IV21



Om drukpieken te voorkomen dient u de afsluitklep (blauw) langzaam te openen.

De druk staat nu op de instrumentverbinding.

### Modellen IV30, IV31

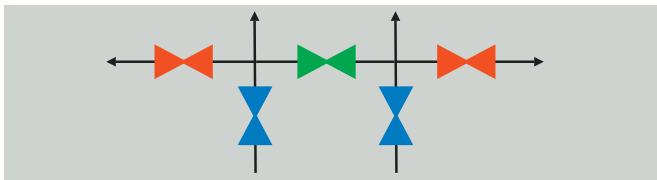


1. Open de beluchtungsklep (groen).
2. Om drukpieken te voorkomen dient u de afsluitkleppen (blauw) langzaam te openen.  
De druk staat nu op de instrumentverbinding.
3. Sluit de beluchtungsklep (groen).



## 5. Inbedrijfstelling, gebruik / 6. Storingen

### Modellen IV50, IV51



NL

1. Sluit de ontluchtungskleppen (rood)
2. Open de beluchtungsklep (groen).
3. Om drukpieken te voorkomen dient u de afsluitkleppen (blauw) langzaam te openen.  
De druk staat nu op de instrumentverbinding.
4. Sluit de beluchtungsklep (groen).

## 6. Storingen



De volgende tabel bevat de meest voorkomende oorzaken van fouten en de noodzakelijke tegenmaatregelen.

Storingen	Oorzaken	Maatregelen
Moeilijke hendelwerking	Smeermiddelprobleem als gevolg van langere tijd ongewijzigde klepstand	Voer een werkingstest door zoals beschreven in hoofdstuk 7.1 "Onderhoud" en maak de onderhoudsinterval navenant korter
	Defecte onderdelen als gevolg van corrosie, procesomstandigheden, leeftijd	Vervang het product
	Te vast aangedraaide wartelmoer, defecte pakking	Vervang het product
Lekkage bij de spindel	Lekkende pakking	Zie hoofdstuk 7.2 "Reparatie"

## 6. Storingen

Storingen	Oorzaken	Maatregelen
Geen stroming of beperkte stroming van procesmedia	Klep gesloten of gedeeltelijk open	Controleer of de klep open is
	Onjuiste montage	Controleer of de klep naar behoren is gemonteerd
	Verstopt raken door ongeschikte procesmedia	Controleer de compatibiliteit van procesmedia



### PAS OP!

#### Lichamelijk letsel, materiële en milieuschade

Kunnen storingen met behulp van de opgesomde maatregelen niet worden verholpen, het product onmiddellijk buiten werking stellen.

- ▶ Ervoor zorgen dat er geen druk meer is en tegen onbedoelde herinschakeling beschermen.
- ▶ Neem contact op met de leverancier.
- ▶ Bij een noodzakelijke terugzending de aanwijzingen in hoofdstuk 8.2 "Teruggave" in acht nemen.



### WAARSCHUWING!

#### Lichamelijk letsel, materiële en milieuschade door gevaarlijke media

Bij contact met gevaarlijke media (bijv. zuurstof, acetyleen, brandbare of giftige stoffen), media met gezondheidsrisico (bijv. bijtend, giftig, kankerverwekkend, radioactief) en bij koelsystemen, compressoren bestaat het gevaar van lichamelijk letsel, materiële en milieuschade.

Mocht er een fout optreden, dan kunnen er agressieve media met extreem hoge temperatuur en onder hoge druk of vacuüm aanwezig zijn aan het product.

- ▶ Bij deze media moeten naast alle algemene regels de relevante voorschriften in acht worden genomen.
- ▶ Draag de vereiste beschermingsmiddelen (zie hoofdstuk 3.6 "Persoonlijke beschermingsmiddelen").

## 7. Onderhoud, reparatie en reiniging

NL

### 7. Onderhoud, reparatie en reiniging

#### 7.1 Onderhoud

De kleppen werken bij gebruik volgens de bestemming onderhoudsvrij. Ze moeten binnen de context van regelmatig onderhoud worden gecontroleerd,

#### Inspectie-interval

Afhankelijk van het proces, de omgevingsomstandigheden en het aantal handelingen kan de vereiste inspectie-interval variëren van dagelijks tot diverse weken.

Aanbevolen inspectie-interval:  $\leq 3$  maanden

#### Inspectie-checklist

1. Lekkagetest van de proces- en instrumentverbindingen
2. Lekkagetest tussen kap en klepbehuizing
3. Werkingstest voor juiste opening en sluiting

Indien de lekkagetest van item 2 mislukt gaat u door met de aanpassing van de pakking zoals onder beschreven.

#### 7.2 Reparatie

##### Aanpassing van de pakking

Deze aanpassing is nodig wanneer een lekkage op de klepsspindel wordt gedetecteerd, direct onder de hendel, of wanneer tijdens de werking er geen draaimoment of weerstand meer is tijdens het draaien van de hendel.

1. Draai de contraoer los
2. Vergroot de pakkingcompressie door de wartelmoer met een aandraaimoment van  $\geq 13 \dots \leq 18$  Nm vast te schroeven.
3. Bevestig de wartelmoer met de contraoer

Indien na de aanpassing van de pakking het lekkageprobleem voortduurt, dient de pakking voor reparatie te worden teruggezonden.



De correcte werking van het product kan alleen worden gewaarborgd bij gebruik van originele accessoires en reserveonderdelen.

### 7.3 Reiniging

NL



#### **PAS OP!**

#### **Lichamelijk letsel, materiële en milieuschade**

Een onvakkundige reiniging leidt tot lichamelijk letsel, materiële en milieuschade. Achtergebleven media in het instrument kunnen gevaar opleveren voor personen, het milieu en de uitrusting.

- ▶ Spoel of reinig het gedemonteerde product.
- ▶ Tref passende voorzorgsmaatregelen.

1. Voor de reiniging het product naar behoren van het proces loskoppelen.
2. Reinig het product behoedzaam met een vochtige doek.



#### **PAS OP!**

#### **Materiële schade**

Een onvakkundige reiniging van het apparaat leidt tot beschadiging van het product!

- ▶ Geen agressieve reinigingsmiddelen gebruiken.
- ▶ Geen harde en puntige voorwerpen gebruiken voor de reiniging.

## 8. Demontage, teruggave en verwijdering

### 8. Demontage, teruggave en verwijdering

#### 8.1 Demontage

Voordat u begint met demonteren dient u te controleren of de hoofdkraan van de proceslijn gesloten is.



#### **WAARSCHUWING!**

##### **Risico voor verbrandingen**

Bij de demontage bestaat gevaar door uittredende, gevaarlijk hete media.

- ▶ Laat het product voldoende afkoelen voordat u het demonteert!



#### **WAARSCHUWING!**

##### **Fysiek letsel**

Tijdens het demonteren bestaat gevaar door agressieve media en hoge drukken.

- ▶ Draag de vereiste beschermingsmiddelen (zie hoofdstuk 3.6 "Persoonlijke beschermingsmiddelen").
- ▶ Informatie in de veiligheidsdatasheet voor het betreffende medium in acht nemen.
- ▶ Maak de klep uitsluitend los als het systeem drukloos is.



#### **WAARSCHUWING!**

##### **Lichamelijk letsel, materiële en milieuschade door mediaresten**

Bij contact met gevaarlijke media (bijv. zuurstof, acetyleen, brandbare of giftige stoffen), media met gezondheidsrisico (bijv. bijtend, giftig, kankerverwekkend, radioactief) en bij koelsystemen, compressoren bestaat het gevaar van lichamelijk letsel, materiële en milieuschade.

- ▶ Draag de vereiste beschermingsmiddelen (zie hoofdstuk 3.6 "Persoonlijke beschermingsmiddelen").
- ▶ Informatie in de veiligheidsdatasheet voor het betreffende medium in acht nemen.
- ▶ Was of maak het gedemonteerde product(na gebruik) schoon voordat u het opslaat om personeel en het milieu te beschermen tegen blootstelling aan achtergebleven media.

## 8. Demontage, teruggave en verwijdering

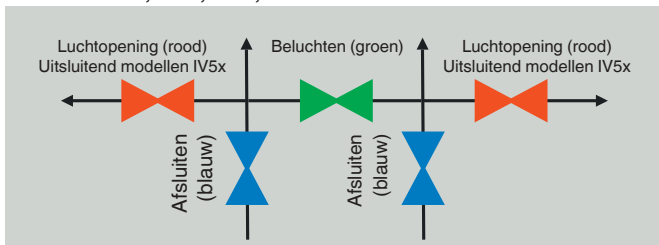
### Modellen IV10, IV11

1. Om drukpieken te voorkomen dient u de afsluitklep (blauw) langzaam te openen.
2. Indien de klep voorzien is van een ventilatieopening, dient u deze met een geschikt gereedschap te openen. Verwijder de afsluitschroef/ontluchtingsschroef (indien aanwezig).  
De klep kan nu gedemonteerd worden.

### Modellen IV20, IV21

1. Om drukpieken te voorkomen dient u de afsluitklep (blauw) langzaam te openen.
2. Open de ventilatieopening met een geschikt gereedschap. Verwijder de afsluitschroef/ontluchtingsschroef (indien aanwezig).
3. Open de ontluchtingsklep langzaam (rood) om de druk van de klep te halen.  
De klep kan nu gedemonteerd worden.

### Modellen IV30, IV31, IV50, IV51



1. Open de beluchtungsklep (groen).
2. Om drukpieken te voorkomen dient u de afsluitkleppen (blauw) langzaam te sluiten.
3. Verwijder de afsluitschroeven/ontluchtingsschroeven (indien aanwezig).
4. Uitsluitend voor modellen IV5x: Open ontluchtingskleppen (rood) langzaam.  
De klep kan nu gedemonteerd worden.

## 8. Demontage, teruggave en verwijdering

NL

### 8.2 Teruggave

#### Neem het volgende precies in acht wanneer u het product verstuurt:

Alle producten die aan WIKA geleverd worden, moeten vrij zijn van alle soorten gevaarlijke substanties (zuren, alkaliën, oplossingen, etc.) en moeten daarom voor de terugzending worden gereinigd.



#### **WAARSCHUWING!**

#### **Lichamelijk letsel, materiële en milieuschade door mediaresten**

Achtergebleven media in het instrument kunnen gevaar opleveren voor personen, het milieu en de uitrusting.

- ▶ Bij gevaarlijke stoffen de veiligheidsdatasheet voor het betreffende medium bijvoegen.
- ▶ Reinig het instrument, zie hoofdstuk 7.2 “Reinigen”.

Gebruik de originele verpakking of een geschikte transportverpakking wanneer het product teruggestuurd wordt.



Informatie voor retourzendingen is te vinden onder de rubriek „Service“ op onze lokale internetsite.

### 8.3 Verwijdering

Niet correcte verwijdering kan een risico vormen voor het milieu. Verwijder componenten van het product en verpakkingsmateriaal op een milieuvriendelijke wijze en conform de nationale regels voor de verwijdering van afval.

## 9. Specificaties

### 9. Specificaties

Voor de geïllustreerde locatie van de hieronder genoemde onderdelen, zie hoofdstuk 2.1 "Functionele beschrijving".

NL

#### Specificatie

Spindelpunt	Niet-roterend, geringe slijtage
Klepzitting	Metalen zitting
Diameter klepboring	4 mm (0.16 in)

Materiaal	Standaard	Optie
<b>Componenten die met de meetstof in aanraking komen</b>		
Klepbehuizing	Roestvrij staal 316/316L	■ Monel 400 ■ Hastelloy 276 ■ Andere op aanvraag
Kapbehuizing		
Spindelpunt		
Pakking	PTFE	Grafiet
<b>Niet-natte onderdelen</b>		
Hendel	Roestvrij staal 304	Roestvrij staal 316/316L
Wartelmoer	Roestvrij staal 316/316L	
Contraoer		
Klepspindel		
Afdichtingsbus		



## 9. Specificaties

### Bedrijfsomstandigheden

Dichtingsmateriaal	Max. toegestane bedrijfsdruk in bar bij temperatuur in °C
PTFE	689 bar bij 38 °C
	276 bar bij 204 °C
Grafiet	420 bar bij 38 °C
	209 bar bij 538 °C

Dichtingsmateriaal	Max. toegestane bedrijfsdruk in psi bij temperatuur in °F
PTFE	10.000 psi bij 100 °F
	4.000 psi bij 400 °F
Grafiet	6.000 psi bij 100 °F
	3.030 psi bij 1.000 °F

De minimale ontwerptemperatuur is -54 °C (-65 °F).

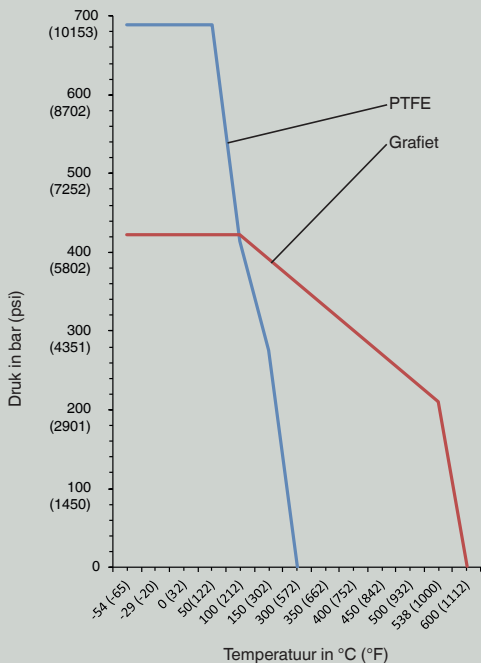
Voor permanent lage bedrijfstemperaturen van  $\leq -54$  °C ( $\leq -65$  °F) is een speciaal ontwerp vereist.

Het onderstaande diagram moet worden gebruikt om ervoor te zorgen dat tijdens de werking aan de toegestane druktemperatuur wordt voldaan, afhankelijk van het gebruikte dichtingsmateriaal.

Raadpleeg voor andere specificaties data sheets AC 09.19, AC 09.21, AC 09.23.

## 9. Specificaties

### Druk-temperatuurdiagram





WIKA-vestigingen wereldwijd vindt u op [www.wika.com](http://www.wika.com).



**WIKAI Benelux**

Industrial estate De Berk

Newtonweg 12

6101 WX Echt

Tel.: +31 475 535500

Fax: +31 475 535446

[info@wika.nl](mailto:info@wika.nl)

[www.wika.nl](http://www.wika.nl)